



Kulturhuset, Bredgade 4, Langå
Postadresse: Poul Pedersen, Parkvej 11, 8870, Langå
Museets hjemmeside --<http://museumilangaa.dk>
Mail til: pouloglilli@gmail.com eller
ole.theo@museum.dk

Kontakt: Poul Pedersen tlf. 30307276 eller Ole Mortensen tlf.
86467609

Åbningstider: Tirsdag 19.00 -21.00 og torsdag 15.00 -17.00

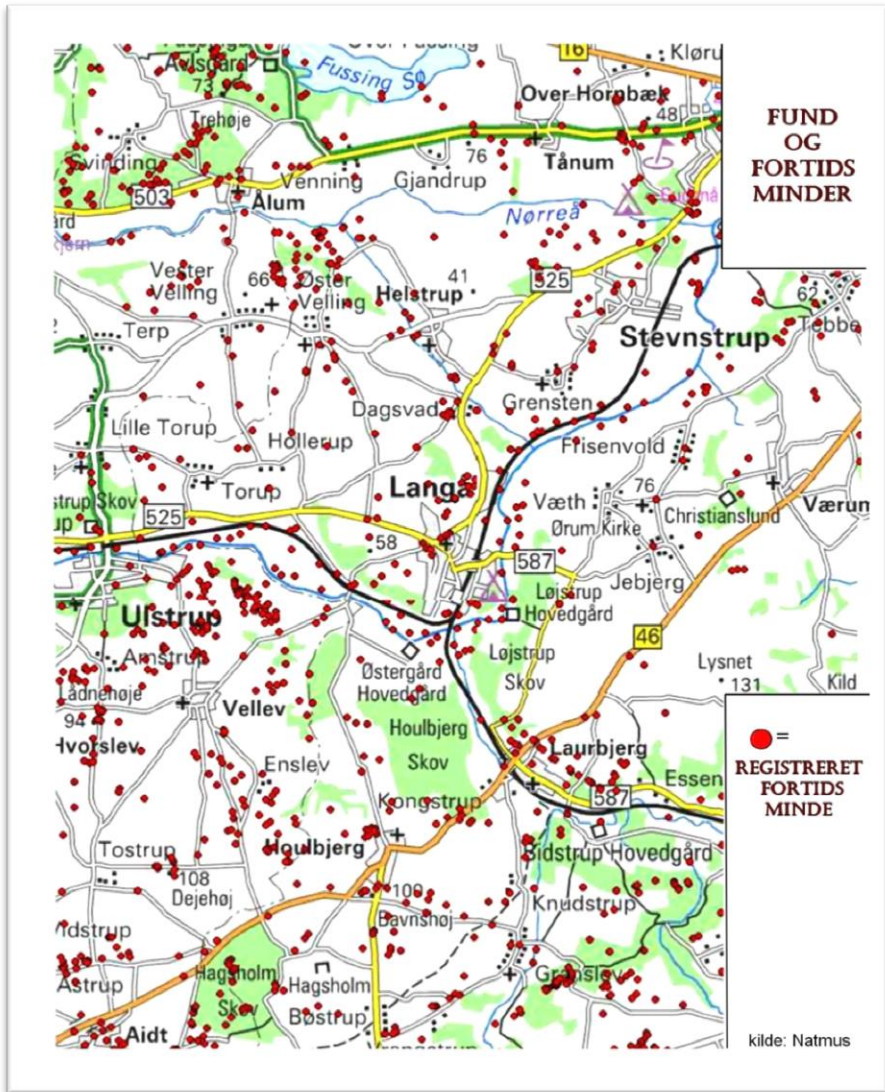
Du er altid velkommen til at kigge ind.

HUSK!

Generalforsamling
Langå Museumsforening.

13. marts 2014, kl.19,30
i Kulturhusets Havestue.

Alle er velkommen.



Nationalmuseets registreringer.

At egnen omkring Langå har været beboet igennem århundrede ses tydeligt af dette kort, hvor hver rød plet er et registreret historisk fund.

Fra Mammelukker til Livstykke.

Museet har for tiden en udstilling om klæder.



Udstillingen viser undertøj og nattøj fra slutningen af 1800-tallet og frem til 1954. Forskelligt tilbehør som handsker og solparasol kan også ses.

Da det til dels skyldes fotografen, at vi i dag ved, hvordan datidens klæder blev båret, er tidens fotoudstyr også at se.

Bl.a. de glasplader der dengang udgjorde den negative film.

Blandt nyindkomne effekter til museet er en Klingsor Grammofon årg. Ca. 1910



Lyt til en tilsvarende på Youtube.

<http://www.youtube.com/watch?v=tonYKGuCA1U>

Resonant streng system

Klingsors Gramophone blev opfundet i Tyskland i 1907, og havde en gruppe af strenge over lydhornets åbning, som gav genklang, når lyden udsendtes. Der var mange stilarter og størrelser til rådighed, herunder møntgrammofoner og nogle med dansende tal i fordybningen under hornet. De blev solgt i Storbritannien gennem John G. Murdoch & Co. Ltd. der stadig tilbød maskiner i 1920. Murdoch var et stort velrenommeret firma der fremstillede og forhandlede alt indenfor musikinstrumenter.

Et spændende stykke mekanik fra en svunden tid, da kravene til lyd-kvalitet ikke var så store.

Museet har efterhånden en større samling lakplader 78 omd. Så det er også muligt, at høre den spille på museet.



Denne Schmidt Premier Nr.4 skrivemaskine

fra ca. 1901, er også blandt de nye genstande.

En noget usædvanlig konstruktion.

Smith Premier Typewriter Company Syracuse, NY , USA var i sin oprindelse en våbenfabrik, men en af de ansatte, fik med Schmidts velsignelse lov, at udvikle en skrivemaskine.. Den gik hen og blev en succes.

Læg mærke til det lidt usædvanlige tastatur. En person med nutidens blindskrift som evne ville nok få problemer.

Tastaturet kunne fås på flere sprog. Også med skrifttegn.



The
Smith Premier
The World's Best Typewriter
Send for our Little Book which explains Why

When you want a competent stenographer (male or female) to operate any make of machine, call up

Our Employment Department

We furnish them promptly.
We save you time and trouble.
We carefully examine all applicants.
We select to meet your requirements.
We make no charge to either party.

We have operators with the combined qualifications of stenographer, typewriter and bookkeeper, also expert telegraphers.

Let us know what machine must be used, the character of the work to be done, and the salary you want to pay, and we will promptly meet your requirements.

The Smith Premier Typewriter Co.
Cor. E. Genesee and Washington Sts.
SYRACUSE, N. Y.

Lidt om bestyrelsesarbejde.

Museumsmedarbejder søges
til hjælp med registrering af
museumseffekter

Kom og vær del af et hyggeligt team.
Frynsegoder i form af kaffe og kage.

Vor efterlysning gav pote.

Vi har nu fået to medarbejdere mere til registrering af museets effekter, hvilket vi er glade for. Vivi og Anni er nu under oplæring af Jørgen.

Det har betydet, at det store efterslæb vi har med registrering og systematisering af genstande i magasinet, nu kan udføres, så det er nemt at overskue.

Vi har gennem længere tid haft indført en arbejdsdag udover den alm. åbningstid. Så hver mandag eftermiddag er vi også på museet.



GENERALFORSAMLING.

I forbindelse med generalforsamlingen vil Ulla Brejner fortælle om sin opvækst på haglfabrikken i Langå.

Langå Haglfabrik.

Glimt af dens historie

Haglfabrikken var den første fabriksvirksomhed i Langå og i mange år eneste haglfabrik i Nordeuropa. Grundlagt af Chr. Jørgensen og hans svigerfar Lawrence. Lawrence var englænder, og ansat ved Peto, Brassey & Bett der stod for opførelse af jernbanen i Langå.



Det første hagltårn

I 1893 stod der følgende i Illustreret Tidende :

Nede ved Stationen har der rejst sig en Række Smaaboliger for Funktionærerne. Op ad Skrænterne ligge de, omgivne af veldyrkede Haver, og øverst oppe en underlig Bygning, nærmest lig en Mølle uden Vinger. Det er Danmarks eneste Haglfabrik, der drives af Lokomotivformand Jørgensen, en driftig Mand, der ved Eksperimenteren har drevet Fabrikationen til et forbavsende Resultat.

Folketælling 1880 Langå

Navn: Chr. Peter Jørgensen Alder: 38 Civilstand: Gift

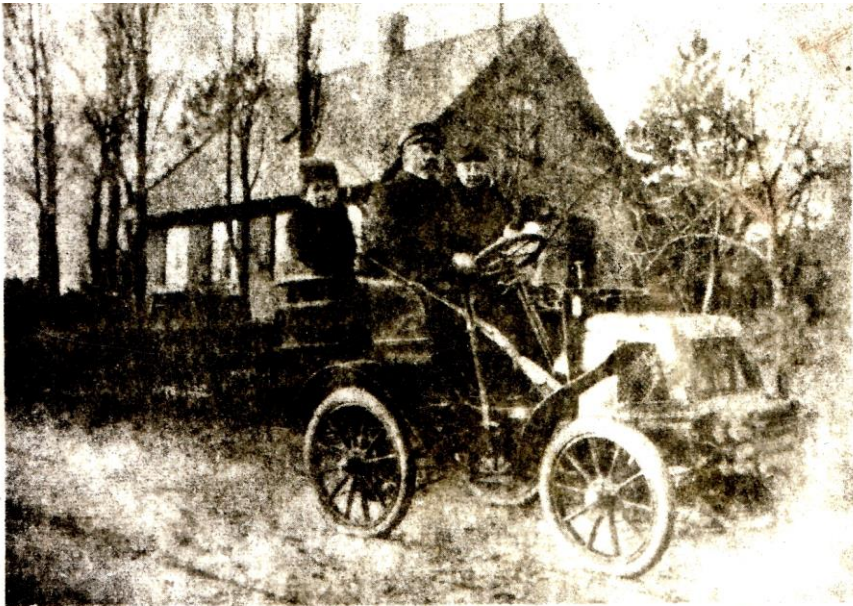
Matr.nr: huus 21 Stednavn: Neder Langaa ved Jernbanegaarden, Langaa Sogn
Sogn: Langaa Kilde: FT-1880 KIPnr: C9781 Lbnr: 636 Kommentar: Midlertidigt
Opholdssted: Holstebro anm. I Tjeneste

Navn: Sara Ann Jørgensen født Lawrence Alder: 35 Civilstand: Gift

Fam.nr: 100 Matr.nr: 21 Huus Stednavn: Neder Langaa ved Jernbanegaarden, Langaa
Sogn
Sogn: Langaa Kilde: FT-1880 KIPnr: C9781 Lbnr: 602

Folketælling 1890 Langå

29	1	Christjan Peter Jørgensen	Ill	49
	2	Sarah Ann Lawrence	Wi	49



Chr. Jørgensen og Hustru.

Der kendes kun to eksempler på hundrede procent danskproducerede haglpatroner fra henholdsvis Patronfabrikken Fyn og Dansk Patron Industri i Roskilde. Hærens Krudtværk - og fra 1965 Høyers Krudtværk - købte hylstrene til haglpatroner i udlandet, og haglene til HK-patronerne blev i en længere periode leveret af Langå Haglfabrik, mens kun krudtet til patronerne blev fremstillet på Hærens Krudtværk, hvor komponenterne også blev samlet til den tids berømte HK-patroner.



Giv Agt Jæger!

De haardeste Hagel i denne Verden faas fra Hagelfabriken ved Langaa. De forsendes i 10, 15 og 25 Pd.s Poser à 21 Øre pr. Pd. (alle gode Træffere). De ærede Jægere i det lille, kjære Danmark, bedes kun at forsyne sig med disse prima hærdede danske Hagel. — Handlende billigere.

Annonce i Dansk Jagttidende 1884.

Hagelfabriken ved Langaa

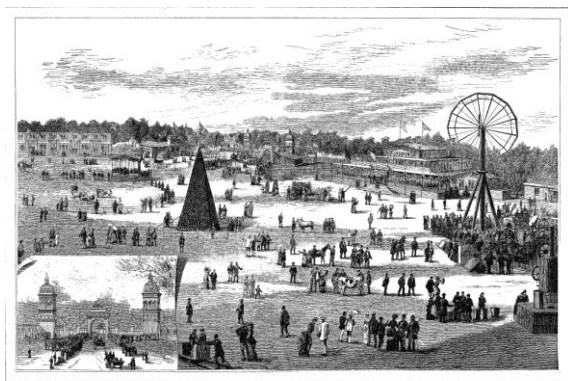
tilbyder herved sine anerkjendt gode, hærdede og af tungt, rent Bly forarbejdede Hagl. De sælges kun mod Efterkrav i 10 og 25 Punds Poser af hver Sort. Disse danske Hagl døder godt, rækker langt og sætter ikke Bly i Bøsseløbet.

Større Partier **rent Bly** kjøbes til høj Pris.

Et af de partier bly der søges i annoncen, blev indkøb af et blytag, fra den nedrevne tidligere Grensten Kirke.

Hagelfabriken ved Langaa

anbefaler herved sit Fabrikata. Haglene sælges Numervis i Poser à 10, 15 og 25 Pd. à 21 Øre pr. Pd., Handlende Rabat, Haglene ere prisbelønnede paa Landmandsforsamlingen i Aalborg 1883. De ville blive udstillede paa den almindelige Industriudstilling i Odense i denne Sommer. Deres Egenskaber svarer i enhver Henseende til Nutidens Fordringer, saavel i Hærdning som Vægtfylde.



Landmandsforsamlingen i Ålborg hvor fabrikken fik en pris,

I 1937 opførtes et nyt hagltårn af beton.



Ved opførelse af tårnet blev der for første gang i Danmark brugt en glideforskalling.

D.v.s. at forskallingen flyttedes opad efterhånden som arbejdet skred frem.

Teknikken ved fremstilling af haglene var i princippet enkelt.



Smeltet bly blev fra tårnets top hældt ud i dråbeform. Ved faldet gennem tårnet, blev disse dråber kugleformede. I bunden af tårnet var en vandgrav. Når haglene ramte vandet hærdes de ved den hurtige nedkøling. De var nu i forskellige størrelser, og kunne så sorteres ved hjælp af sold med forskellig hulstørrelse.

Langå's mangeårige vartegn, der også under besættelsen blev brugt som observationspost for flyvere, blev nedrevet ved sprængning d. 29-6-1973.



JYLLANDS FØRSTE BIL VAR I LANGÅ.

"Fader, tager du ikke automobilen idag?"

"Nej, min dreng, jeg har lidt travlt, så jeg tror næsten jeg lader spænde for jagtvognen."

Dette lille ordskifte fandt sted i Langå i 1898, kort efter at haglfabrikant Chr. Jørgensen havde fået Jyllands første bil.

Chr. Jørgensen, der var lokomotivformand på maskindepotet i Langå, havde sammen med sin svigerfar bygget haglfabrikken her i byen. (hans biografi findes omtalt i Årbog 1975, side 49)

Bilen var af mærket 'Creance' og fabrikeret i Frankrig, og når man læser om Creancens specifikationer, forstår man såvel, at hr Jørgensen i travle stunder vendte tilbage til den gode gamle jagtvogn med en eller to HK.

Vognen var een-cylindret, og benzinen til den købte man på apoteket, uden recept. Kørekort var et ukendt begreb, men det stedlige politi sagde til Jørgensen:-

'Kør du bare, for vi har jo bemærket, at du er istand til at føre et lokomotiv.'

Og så kørte hr. Jørgensen, og det gik godt, så længe det gik lige ud. Når han skulle hjem, var derimod en anden sag, for vognen havde kun eet gear - et fremadgående, så skulle der foretages en 180 graders vending, krævede det et system af mark- og sideveje, og det var ikke altid ved hånden. Derfor gjorde Jørgensen klogt i altid at have et par flasker benzin fra apotekeren liggende i vognen

Den een-cylindrede motor stod i forbindelse med de drivende hjul ved et simpelt remtræk, og endnu var koblingen ikke opfundet. Næh, man stemte simpelt hen fjederstøvlerne mod den løsthængende motor og pressede den fremad til remmen var stram nok. Så gik det derudaf med den afsindige fart af 10- 15 km i timen.